

CORPS DE FERME

MAÇONNERIES MIXTES, PIERRES ET BRIQUES

Commune de Saint-Denis-d'Authou - Canton de Thiron-Gardais

FICHE D'EXEMPLE

© IGN Paris 2000

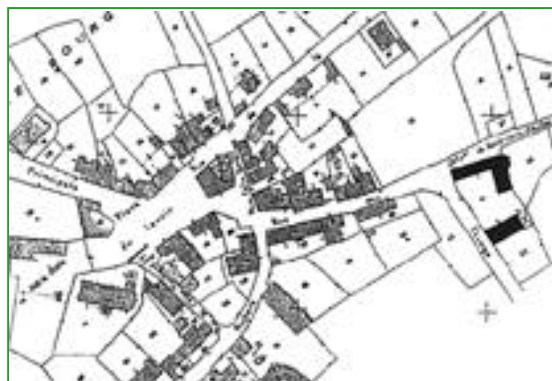


SITUATION GÉOGRAPHIQUE
Ech: 1/100 000°

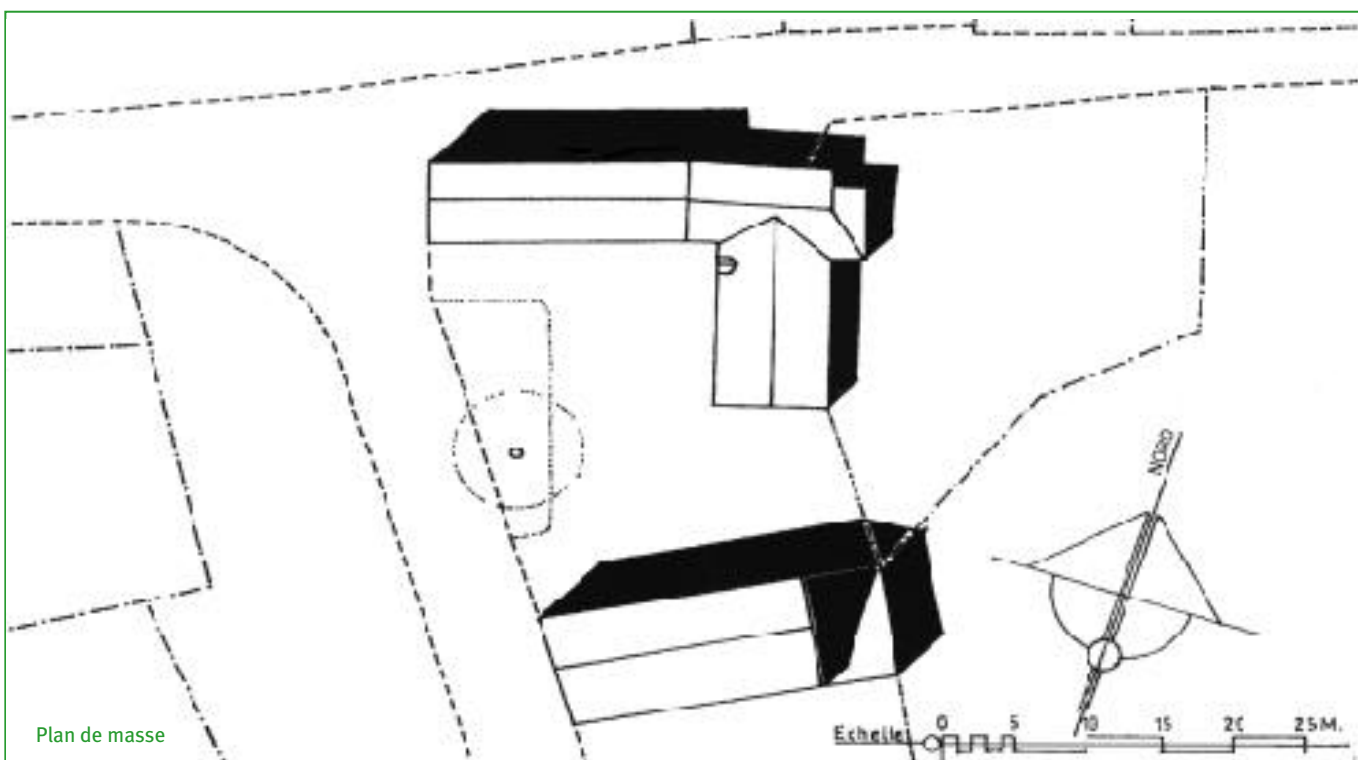
© IGN Paris 2000



SITUATION LOCALE
Ech: 1/25 000°



PLAN D'ENSEMBLE



Plan de masse

CORPS DE FERME

MAÇONNERIES MIXTES, PIERRES ET BRIQUES

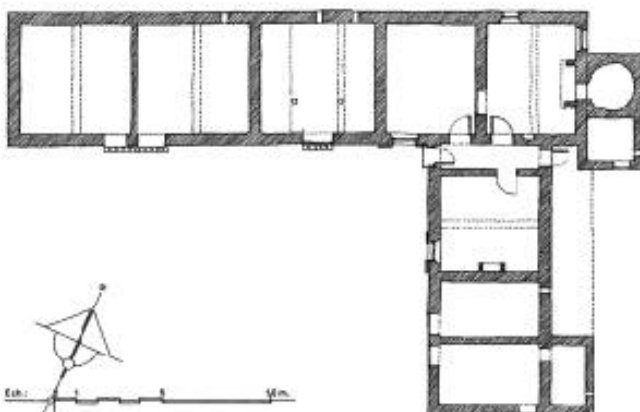
Commune de Saint-Denis-d'Authou - Canton de Thiron-Gardais



Façade sud



Façade ouest



Plan du rez-de-chaussée

Date de construction :

XIX^e siècle.

Usage d'origine :

Ferme.

Usage actuel :

Vacant.

Technique constructive et matériaux :

Maçonneries de moëllons (grison, silex) *hourdés** au mortier de chaux naturelle.

Chaînes d'angles : grès, appareil *harpé**, briques.

Encadrements des baies : grès appareillé, briques.

*Modénature** : corniches en appareils de briques.

Parements : enduits de chaux naturelle lissés (à pierres affleurantes).

Toiture : deux souches de cheminées en briques; une *lucarne à fronton** en briques.

Couverture : petites tuiles de terre cuite plates de pays.

Observations :

Ferme composée d'un ensemble formant un L et d'une grange isolée (côté sud de la parcelle). Une partie de la grange (côté ouest, en bordure de route) a été transformée pour recevoir l'habitation (sur deux niveaux). Cet aménagement est récent.

Le bâtiment en L est organisé autour du logement, auquel sont accolées (vers le sud et l'ouest) les parties destinées aux animaux (écurie, étable, porcherie, etc...) et au stockage des produits agricoles (fourrages, céréales) dans les combles, ainsi que des petites réserves destinées à l'usage domestique. Le four à pain (conservé), à l'extrémité nord-est, est chauffé par la cheminée de la "salle".

La grange destinée au stockage se compose de deux étages; habitation, porcherie et resserres ne comportent qu'un rez-de-chaussée sous comble (accessible par la lucarne).

L'habitation est composée de deux logements, le principal composé d'une salle et d'une chambre, le secondaire, d'une seule pièce (ouvrier agricole ou charretier).

Les baies et accès sont essentiellement orientés vers la cour (sud et ouest). Le pignon sud est exceptionnellement percé de trois baies.

Intérêt de la construction :

Hormis la grange, transformée en habitation, l'ensemble des bâtiments n'a pas subi de transformations intempestives dénaturant ses caractéristiques architecturales.

Cet exemple illustre la manière particulière selon laquelle la maison percheronne s'organise et se développe par juxtaposition et association de volumes simples, aux proportions harmonieuses.

En outre, il faut remarquer tout particulièrement la combinaison des matériaux utilisés pour les murs extérieurs et les baies.

Ces assemblages de textures et couleurs différentes illustrent et résument les caractères essentiels de l'architecture percheronne : utilité et fonctionnalité, simplicité du décor et harmonie des volumétries, sans recherche ostentatoire, ni emprunts extérieurs.

*voir glossaire