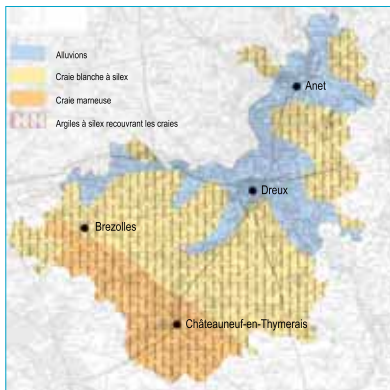


## Une histoire ancrée dans le territoire

L'usage des **matériaux locaux**, qu'ils soient végétaux ou minéraux, est encore **très présent dans le bâti** du Pays Drouais antérieur à 1920, c'est à dire dans la majorité des constructions du pays. Cet usage a façonné les perceptions du paysage, par la présence de formes, de textures et de couleurs spécifiques du Pays. **A partir des années 1920**, sous l'essor de l'industrialisation, les **modes constructifs** et les **matériaux de construction** se sont standardisés. Il s'en est suivi une perte des caractéristiques spécifiques du Pays Drouais en particulier, et des paysages français en général.



Cartographie de la géologie du Pays Drouais.



Tuiles en terre cuite, silex, bauge, briques en terre cuite, hêtre pour la porte de la grange. Saint-Jean de Rebervilliers.

## Matériaux et géologie : des liens étroits

La géologie du Pays Drouais est constituée, à l'ère secondaire, principalement par des **craies blanches à silex** et des **craies mameuses** recouvertes d'une couche, conséquente, d'**argile à silex**. A l'ère tertiaire, les **sables du Thymerais** sont déposés au bord des crêtes et au fond des vallées. Les **alluvions**, loess et limons, sont apparus à l'ère quaternaire ainsi que le **grison**. Le grison est un conglomérat de cailloutis de silex brisés, cimentés par un liant couleur rouille, largement employé dans la construction des grands bâtiments.

## La mise en œuvre de ces ressources

Ces ressources naturelles ont été **mises en œuvre dans les constructions du Pays Drouais** : l'**argile** débarrassée de ses silex pour les **tuiles** et les **briques** en terre cuite ; l'**argile à silex** plus ponctuellement pour les **murs en bauge** ; les **silex** pour la construction des murs ; la **craie** était la **matière de base pour fabriquer la chaux** mise en œuvre dans les enduits ; la **craie taillée** servait, plus rarement et très ponctuellement, pour certaines parties des édifices ; le **sable** pour les enduits ; le **bois** pour les charpentes et menuiseries.



Maçonnerie en pierre de grison et brique.



Enduit couvrant à base de chaux naturelle et de sablons.



Mur en silex et chaîne en brique.

## Les qualités

Une présence très forte des **matériaux locaux** dans le bâti :

- **Murs en bauge, en torchis, en maçonnerie, enduite ou non.**
- Le paysage bâti du Pays Drouais est caractérisé par la **très grande variété des matériaux et techniques constructives.**

## Attention

L'utilisation de matériaux exogènes engendre une **banalisation des constructions** :

- **La plupart des matériaux industriels sont "coûteux" en terme environnemental.** Il est conseillé d'utiliser les matériaux régionaux neufs ou en récupération.

## En pratique

- Pour en savoir plus, consultez :
- les **fiches thématiques 2, 3, 4.**
  - les **fiches conseils 2, 3.**

Faites vous conseiller par des professionnels (cf. liste des contacts sur la couverture).

### **Alignement :**

Limite le long d'une voie publique, qui ne doit pas être dépassée par une construction.

### **Appareillage (ou appareillée) :**

Action ou manière de disposer les pierres ou les briques qui composent une maçonnerie.

### **Assise :**

Rangée horizontale de briques, moellons, ou pierres posées sensiblement au même niveau et composant un rang d'éléments alignés.

### **Bauge :**

Mortier de terre grasse et de paille.

### **Blocage :**

Remplissage de maçonnerie en pierre sans forme précise, noyée dans un bain de mortier coulé entre deux parois en pierre appareillée.

### **Calcin :**

Croute superficielle dure de carbonate de chaux qui se forme à la surface des pierres calcaires et les protège.

### **Chainage :**

Assemblage linéaire de pièces de bois, de pierres, tiges métalliques ou béton armé, noyé dans un mur pour le rigidifier.

### **Chaîne d'angle :**

Élément d'ossature des parois porteuses d'un bâtiment ceinturant les murs, le chaînage les solidarise, et s'oppose à la dislocation du bâtiment.

### **Chaperon :**

Partie supérieure d'un mur favorisant l'écoulement des eaux de pluie.

### **Châssis :**

Cadre rectangulaire mobile ou fixe, vitré ou non, qui compose le vantail d'une croisée, d'une porte, d'une trappe...

### **Chaux :**

Liant obtenu par calcination du calcaire.

### **Corniche :**

Forte moulure en saillie qui couronne et protège une façade.

### **Colombage :**

Pan de bois apparent d'une ossature de construction en torchis.

### **Coulis :**

Mortier assez liquide pour être utilisé par gravité dans le remplissage des joints ou pour être injecté sous pression.

### **Coyau :**

Pièce de bois en sifflet rapportée sur la partie inférieure d'un chevron pour donner au bas d'un pan de toiture une moindre inclinaison.

### **Dauphin :**

Élément tubulaire en fonte constituant la partie inférieure d'une descente d'eaux pluviales.

### **Dresser :**

Action d'équarrissage d'ouvrages divers. C'est à dire, taille suivant une forme parallélépipédique grossière.

### **Enduit :**

Mélange pâteux ou mortier avec lequel on recouvre une paroi de maçonnerie brute.

### **Embarrure :**

Mortier de calfeutrage des tuiles de couverture et tuiles faîtières, et de jointolement entre elles.

### **Epandeler :**

Dégrossir progressivement un bloc de pierre.

### **Grison :**

Pierre de l'ère quaternaire, issue du conglomérat de brisures de silic cimentées par des argiles riches en oxyde de fer.

### **Hourder :**

De façon générale, maçonner des éléments au plâtre ou au mortier : hourder un mur en moellons au mortier de chaux.

### **Imposte :**

Partie d'une baie située au-dessus des vantaux ouvrants d'une porte ou d'une fenêtre.

### **Jointoyer :**

Faire les travaux de jointolement d'un ouvrage.

### **Jouée :**

Paroi latérale d'une lucarne.

### **Lait de chaux :**

Mélange d'eau, de chaux aérienne et de pigments naturels. Existe en plusieurs types de dilution : chaulage, badigeon, eau forte, patine.

### **Larmier :**

Moulure saillante dont le profil comporte une goutte d'eau et éloigne de la façade les eaux de ruissellement.

### **Lucarne à croupe :**

Lucarne à trois versants de toiture, dite fréquemment lucarne à la capucine.

### **Lucarne en bâtière :**

Lucarne à deux versants de toiture.

### **Lucarne pendante :**

Lucarne à l'aplomb de la façade, interrompant l'égoût de toit.

### **Modénature :**

Disposition de l'ensemble des moulures qui forment le décor de façade et éloignent de la façade les eaux de ruissellement.

### **Moellon :**

Petit bloc de pierre calcaire, plus ou moins taillé, utilisé pour la construction.

### **Mortier :**

Mélange composé d'un liant, de granulats et éventuellement de pigments, utilisé pour lier des éléments taillés, enduire les murs, et aussi pour coller, ragréer, jointoyer...

### **Mur pignon :**

Mur porteur dont les contours épousent la forme des pentes du comble, par opposition au mur gouttereau.

### **Mur gouttereau :**

Mur porteur situé sous l'égoût du toit, par opposition au mur pignon.

### **Nu :**

Le nu est le plan de référence, le plus souvent vertical, qui correspond à la surface de parement fini d'un mur.

### **Opus incertum :**

Appareil à joints incertains fait d'éléments aux contours irréguliers.

### **Ordonnement :**

Disposition organisée et harmonieuse des diverses parties d'un ensemble architectural.

### **Patine :**

Dépôt coloré à la surface d'objets anciens. C'est généralement une dilution de lait de chaux qui sert à homogénéiser le parement sur lequel on l'applique. Elle est composée de pigments, d'1 volume de chaux aérienne pour 20 volumes d'eau.

### **Parement :**

Face apparente d'un élément de construction, moellons, briques...

### **Pierre vue :**

Se dit d'un enduit exécuté à fleur de parement.

### **Pureau :**

Partie d'une tuile ou ardoise qui reste apparente, n'étant pas recouverte par les éléments du rang supérieur.

### **P.V.C. (menuiserie en) :**

Chlorure de polyvinyle.

### **Rognon :**

Inclusion minérale dure et arrondie dans une roche.

### **Rouches :**

Joncs et roseaux récoltés pour la réalisation des couvertures des toits.

### **Soubassement :**

Partie inférieure d'un mur, souvent en empiètement de quelques centimètres par rapport à la façade.

### **Stuc :**

Mélange de plâtre très fin, d'alun, de gélatine, de poudre calcaire, de chaux éteinte et de pigments colorants, avec lequel on réalise des enduits intérieurs imitant le marbre ou la pierre polie.

### **Torchis :**

Le torchis est une technique de remplissage d'une ossature bois en terre crue, constitué d'un mélange de terre et de paille.

Source : *DICOBAT (dictionnaire général du bâtiment)*, Jean de Vigan - Editions Arcature, 2002.