

### La démarche

Les menuiseries, par leur forme, par leur qualité de bois et par leur dessin, caractérisent les façades. Elles ont, outre leur rôle fonctionnel, une importance essentielle dans le décor de la façade. Les menuiseries anciennes peuvent être en mauvais état. Les fenêtres peuvent ne pas être suffisamment isolantes. Pour les remplacer il faudra respecter certaines règles.

### Les portes

Si leur état le permet, les portes anciennes seront restaurées. Les ferrures seront conservées et réutilisées. Le cas échéant, les nouvelles portes respecteront l'une des factures d'origine décrites ci-après. Elles épouseront parfaitement la forme de la baie dans laquelle elles s'inscrivent. C'est-à-dire que lorsque le linteau de l'ouverture est un arc cintré, alors l'imposte\* ou l'ouvrant présentera le même cintre.

#### • Les différentes factures des portes d'origine.

Les portes sont vitrées ou pleines, avec une imposte\* ou non.

- **Les portes vitrées** sont composées de 4 carreaux en partie supérieure. La partie inférieure est un panneau en bois menuisé. En pied, une plinthe est posée sur toute la largeur. La poignée est en fer, de forme simple. La partie vitrée est égale en hauteur à la partie pleine. Une barre centrale les sépare. On trouve fréquemment au-dessus de ces portes une imposte\* fixe. Cette dernière est généralement vitrée à 2 carreaux. Elle permet l'éclairage et la ventilation de la pièce située derrière.

- **Les portes pleines** sont, soit réalisées par un assemblage de planches verticales, soit composées comme les portes vitrées.

### Les portes charretières

Les portes charretières sont pleines, en bois souvent peint, à deux vantaux, ouvrant toute hauteur. Parfois, une porte piétonne est aménagée à l'intérieur de l'un des ouvrants. De simples planches en bois sont assemblées verticalement. Lorsqu'il n'y a pas de changement d'usage, il est conseillé de conserver la porte charretière d'origine et de la restaurer. Si la porte charretière s'ouvre sur une pièce nouvellement aménagée en habitation ou en garage, alors il faut conserver la forme de la baie.

La porte de garage peut être une porte basculante, en bois peint ou avec un habillage en planches de bois peintes. La partie supérieure sera traitée en imposte\* fixe et pleine en bois comme la partie ouvrante.



### Les matériaux

Les portes et volets anciens sont caractéristiques du Pays. Il convient de les conserver dans la mesure du possible. Seules les menuiseries sur mesure peuvent permettre de maintenir les ouvertures d'origine. Différents types de matériaux sont utilisables pour les menuiseries :

#### • La menuiserie artisanale sur mesure en chêne

Elle est parfaitement adaptée à la baie d'origine. Elle épouse les angles, aspérités ou décalages de la baie ancienne. Le chêne, de grande densité, a une longévité de plusieurs siècles. Son prix relativement élevé est justifié au regard de sa longévité et de sa qualité d'insertion.

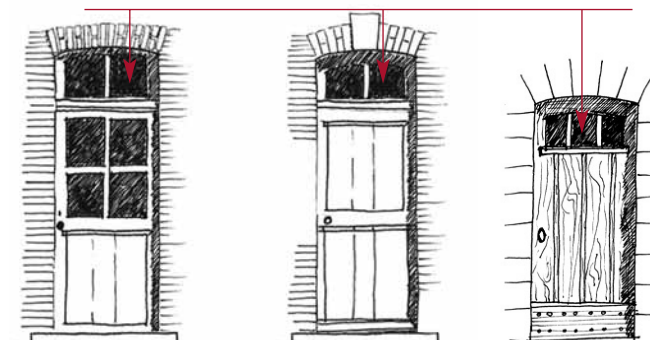
#### • La menuiserie industrielle sur mesure en bois

Elle peut également être préfabriquée en usine, aux cotes de la baie à pourvoir.

#### • La menuiserie aluminium ou acier laqué

Elle offre des qualités de durabilité et de facilité d'entretien. Ces menuiseries sont parfaitement adaptées aux sites très exposés aux intempéries. Elles sont préfabriquées aux dimensions de la baie à pourvoir. Leur section est faible, ce qui est un atout pour la qualité de l'éclairage, la gamme des couleurs proposée est assez large.

Impostes\* vitrées



Portes vitrées avec imposte\*

### Les qualités

- Les portes et volets anciens ont une facture et des sections adaptées aux baies anciennes. Il est souhaitable de les conserver et de les restaurer lorsque leur état le permet.
- La menuiserie en bois sur mesure s'adapte parfaitement à la baie d'origine. Le chêne en particulier présente une grande longévité.

### Attention

- Les fenêtres, les volets, les portes doivent être peints.
- Le PVC\* est à proscrire. C'est un matériau rigide, qui n'est pas adapté aux déformations des bâtiments anciens. Il dégage des émanations extrêmement toxiques en cas de feu. C'est un matériau non recyclable.
- Les bois exotiques ne sont pas conseillés, n'étant pas tous de qualité pérenne.

### En pratique

Pour en savoir plus, consultez :

- la fiche thématique 7.
- les fiches conseil 1, 5.

Faites-vous conseiller par des professionnels (cf. liste des contacts sur la couverture).

Les règles d'urbanisme doivent être consultées en mairie.

## Valoriser le patrimoine du Pays de Beauce

### LES BAIES : REMPLACER LES MENUISERIES

#### Les volets

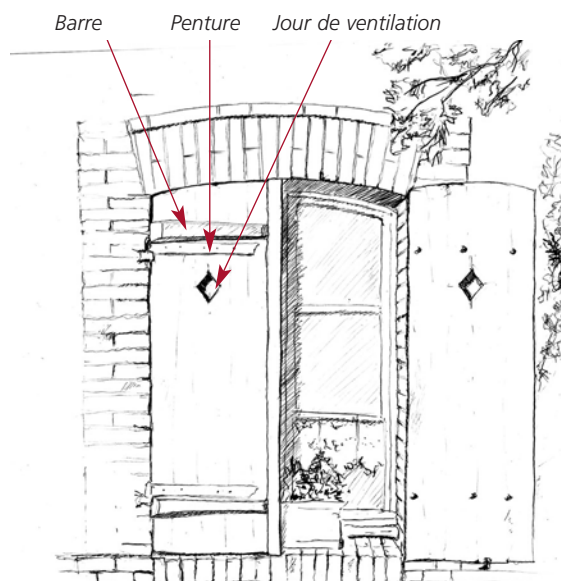
Les maisons dans les villages peuvent ne présenter des volets qu'au rez-de-chaussée. Les modèles anciens sont en bois plein. Ils sont battants et se rabattent sur la façade, de part et d'autre de la baie. De larges planches sont assemblées, verticalement, maintenues par des barres de section demi-arrondie ou chanfreinée, sans écharpe. Ces barres sont placées sur la face vue du volet lorsqu'il est fermé. Lorsqu'il est ouvert, seules les planches assemblées verticalement sont visibles. Des motifs décoratifs, de forme simple, sont découpés au tiers supérieur des ouvrants : jours de ventilation en losange, croissant de lune, trèfle, cœur...

Les pentures (pièces de ferronnerie permettant de poser le volet sur ses gonds) sont de forme simple : longues, droites. Elles sont peintes comme le reste des volets. Si leur état le permet, ces volets seront restaurés. Les ferrures seront conservées et réutilisées. Le cas échéant, les nouveaux volets respecteront la facture d'origine décrite ci-avant. Ils épouseront parfaitement la forme de la baie dans laquelle ils s'inscrivent. C'est à dire que lorsque le linteau de l'ouverture est un arc cintré, le volet présentera le même cintre.

Dans les bourgs, les volets sont positionnés à tous les étages. On y trouve les modèles décrits précédemment et également un dispositif apparu au XIX<sup>ème</sup> siècle, le volet persienné. Dans ce cas les persiennes sont à lames fixes. Ces volets peuvent être restaurés. Le cas échéant, les nouveaux volets respecteront cette facture. Au rez-de-chaussée, seul le tiers supérieur est persienné pour empêcher la vue des passants. Ils épouseront parfaitement la forme de la baie dans laquelle ils s'inscrivent.

Dans tous les cas les pentures doivent être de forme simple, peintes de la même couleur que la partie menuisée. Les écharpes en "Z" sont à proscrire.

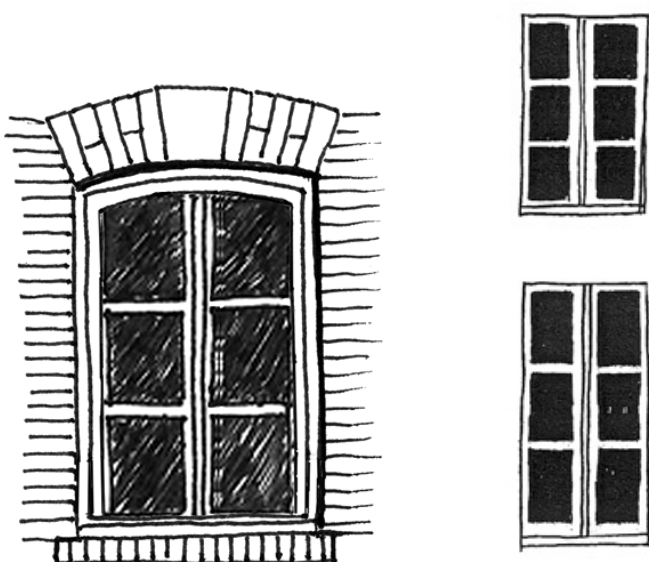
Les volets roulants métalliques ou, mieux, en bois peuvent être installés sur les constructions datant de la fin du XIX<sup>ème</sup> siècle à la condition impérative que leur coffre soit invisible depuis l'extérieur, placé à l'intérieur de l'habitation ou derrière un lambrequin. Le rail sera inséré dans la maçonnerie, au ras des fenêtres et non au nu\* extérieur de la maçonnerie.



Jour de ventilation.



Volets en bois plein, peints.



Fenêtre à deux ouvrants découpés chacun en trois carreaux.

Proportions des fenêtres aux XVIII<sup>ème</sup> et XIX<sup>ème</sup> siècle.

#### Les fenêtres

Les fenêtres sont en bois peint, à un vantail pour les baies secondaires. Le plus souvent elles sont à deux vantaux. Pour les modèles les plus courants, les vantaux sont découpés par des petits bois formant une partition en trois carreaux égaux et de proportion verticale. Les vantaux à quatre carreaux concernent les édifices les plus anciens (XVII<sup>ème</sup> et plus), dont les fenêtres sont de grandes dimensions.

Les fenêtres anciennes de qualité seront conservées et restaurées. Il est fréquent de poser de nouvelles fenêtres pour bénéficier des normes actuelles d'isolation. Dans ce cas, il faut veiller à ce que les sections des profils menuisés ne soient pas trop importantes. Les modèles dits "de la réhabilitation" qui se posent sur les châssis\* dormants existants (partie fixe de la menuiserie scellée dans le mur) sont à proscrire. Ils épaississent de façon importante la section des profils menuisés et diminuent d'environ 20% la surface d'éclairage. Pour les fenêtres industrielles, les petits bois sont rapportés sur le double vitrage. Ils devront être apposés aussi bien sur la face extérieure que sur la face intérieure de la fenêtre. Ils seront exclusivement en bois comme les châssis\* de la fenêtre, peints dans la même couleur. Les ouvrants à carreau unique seront réservés aux baies de faibles dimensions.

Les fenêtres doivent épouser la forme des baies. Par exemple les baies cintrées doivent comporter des menuiseries de fenêtre qui épousent la forme de l'arc.