

## Une histoire ancrée dans le territoire

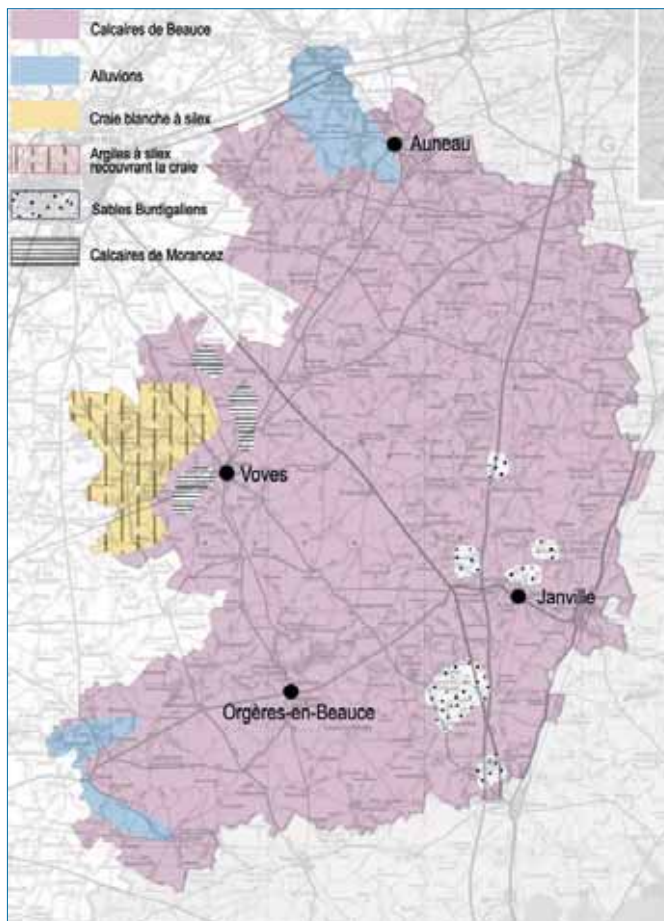
Les **matériaux locaux**, qu'ils soient végétaux ou minéraux, sont encore **très présents dans le bâti** du Pays de Beauce antérieur à 1920, c'est-à-dire dans la majorité des constructions du pays. Cet usage a façonné les perceptions du paysage par la présence de formes, de textures et de couleurs spécifiques du Pays. **A partir des années 1920**, sous l'essor de l'industrialisation, les **modes constructifs et les matériaux de construction se sont standardisés**. Il s'en est suivi une perte des caractéristiques spécifiques du Pays de Beauce en particulier, et des paysages français en général.

## Matériaux et géologie : des liens étroits

La géologie du Pays de Beauce repose, à l'ouest du Pays, sur la **craie** et l'**argile à silex** de l'époque du Crétacé (ère secondaire). Au centre et à l'est du Pays, on retrouve la **Pierre de Berchères** et les **marnes de Villeau** et sur le reste du territoire les calcaires de Beauce et de Morancez. Tous ces calcaires datent de l'époque du Lutétien (ère tertiaire). En surface, des alluvions recouvrent les calcaires. Elles ont été déposées au quaternaire.

## La mise en œuvre de ces ressources

Ces ressources naturelles ont été **mises en œuvre dans les constructions du Pays de Beauce** : l'**argile limoneuse pour les tuiles et les briques en terre cuite**, l'**argile à silex plus ponctuellement pour les murs en bauge\***, les **petits moellons\* de calcaire pour la construction des murs**, les **moellons\* de calcaire réguliers et de grande dimension appareillés\* pour les encadrements de baies ou pour les façades des maisons seigneuriales**, les **calcaires pulvérulents transformés en chaux pour la fabrication de l'enduit\***; le **bois pour les charpentes et les menuiseries**.



Cartographie de la géologie du Pays de Beauce.

## Les qualités

Une présence très forte des matériaux locaux dans le bâti et en particulier des différents calcaires :

- Calcaire de Beauce et de Morancez, pour les pierres de construction, calcaires pulvérulents pour la chaux\*.
- Argile limoneuse pour les tuiles et les briques en terre cuite.
- Bois pour les charpentes et menuiseries.

## Attention

- Aujourd'hui, pour les nouvelles constructions, **les matériaux issus du sous-sol sont peu, ou ne sont plus utilisés**. Le lien avec la géologie du territoire s'appauvrit, l'utilisation de matériaux exogènes engendre **une banalisation des constructions**.
- La plupart des **matériaux industriels sont "coûteux" en terme environnemental**. Il est conseillé d'utiliser les matériaux régionaux neufs ou en récupération.

## En pratique

- Pour en savoir plus, consultez :
- les fiches thématiques 2, 3, 4.
  - les fiches conseils 2, 3.

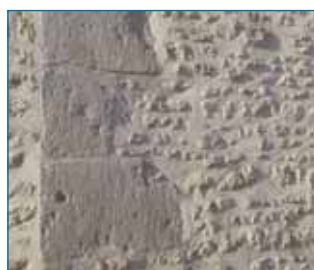
Faites-vous conseiller par des professionnels (cf. liste des contacts sur la couverture).



Pierre de Berchères.



Soubassement en moellons\* calcaires hourdés au mortier de terre crue surmonté d'un mur en bauge\*.



Pierres calcaires : pierre de taille et moellons\*.



Tuiles en terre cuite, moellons\* calcaires, chêne et châtaignier.

## Valoriser le patrimoine du Pays de Beauce

### LEXIQUE

#### Alignement :

Limite le long d'une voie publique qui ne doit pas être dépassée par une construction.

#### Appareillage (ou appareillée) :

Action ou manière de disposer les pierres ou les briques qui composent une maçonnerie.

#### Assise :

Rangée horizontale de briques, de moellons, de pierres taillées posés sensiblement au même niveau et composant un rang homogène d'éléments alignés.

#### Bauge :

Mortier de terre grasse et de paille.

#### Blocage :

Remplissage de maçonnerie en pierres sans forme précise, de format moyen, noyées dans un bain de mortier coulé entre deux parois en pierre appareillée.

#### Calcin :

Croûte superficielle dure de carbonate de chaux qui se forme à la surface des pierres calcaires et les protège.

#### Chaînage :

Assemblage linéaire de pièces de bois, de pierres, tiges métalliques ou béton armé, noyé dans un mur pour le rigidifier.

#### Chaîne d'angle :

Élément d'ossature des parois porteuses d'un bâtiment ceinturant les murs, le chaînage les solidarise et s'oppose à la dislocation du bâtiment.

#### Chaperon :

Partie supérieure d'un mur favorisant l'écoulement des eaux de pluie.

#### Châssis :

Cadre rectangulaire mobile ou fixe vitré ou non qui compose le vantail d'une croisée, d'une porte, d'une trappe...

#### Chaux :

Liant obtenu par calcination du calcaire.

#### Corniche :

Forte moulure en saillie qui couronne et protège une façade.

#### Coulis :

Mortier assez liquide pour être utilisé par gravité dans le remplissage des joints ou pour être injecté sous pression.

#### Coyau :

Pièce de bois en sifflet rapportée sur la partie inférieure d'un chevron pour le prolonger ou donner à la partie inférieure d'un pan de toiture une moindre inclinaison.

#### Dauphin :

Élément tubulaire en fonte constituant la partie inférieure d'une descente d'eaux pluviales.

#### Dresser :

Action d'équarrissage d'ouvrages divers, c'est-à-dire taille suivant une forme parallélépipédique grossière.

#### Enduit :

Mélange pâteux ou mortier avec lequel on recouvre une paroi de maçonnerie brute.

#### Embarrure :

Mortier de calfeutrage des tuiles de couverture et tuiles faitières et de jointoiment entre elles.

#### Epanneler :

Dégrossir progressivement un bloc de pierre.

#### Hourder :

De façon générale, maçonner des éléments au plâtre ou au mortier : hourder un mur en moellons au mortier de chaux.

#### Imposte :

Partie d'une baie située au-dessus des vantaux ouvrants d'une porte ou d'une fenêtre.

#### Jointoyer :

Faire les travaux de jointoiment d'un ouvrage.

#### Jouée :

Paroi latérale d'une lucarne.

#### Lait de chaux :

Mélange d'eau, de chaux aérienne et de pigments naturels (terres, sablons, oxydes métalliques). Existe en plusieurs types de dilution : chaulage, badigeon, eau forte, patine.

#### Larmier :

Moulure saillante dont le profil comporte une goutte d'eau et éloigne de la façade les eaux de ruissellement.

#### Lucarne à croupe :

Lucarne à trois versants de toiture, dite fréquemment lucarne à la capucine.

#### Lucarne en bâtière :

Lucarne à deux versants de toiture.

#### Lucarne pendante (ou engagée) :

Lucarne à l'aplomb de la façade, interrompant l'égout de toit.

#### Modénature :

Disposition de l'ensemble des moulures qui forment le décor de façade et éloignent de la façade les eaux de ruissellement.

#### Moellon :

Petit bloc de pierre calcaire, plus ou moins taillé, utilisé pour la construction des murs en pierre maçonnés.

#### Mortier :

Mélange composé d'un liant, de granulats et éventuellement de pigments ou d'adjuvants. Les mortiers sont utilisés pour lier des éléments taillés, enduire (imperméabilisation et parement des murs) mais aussi pour coller, ragréer, jointoyer...

#### Mur pignon :

Mur porteur dont les contours épousent la forme des pentes du comble, par opposition au mur gouttereau.

#### Mur gouttereau :

Mur porteur situé sous l'égout du toit, par opposition au mur pignon.

#### Nu :

Le nu est le plan de référence, le plus souvent vertical, qui correspond à la surface de parement fini d'un mur.

#### Opus incertum :

Appareil à joints incertains fait d'éléments aux contours irréguliers.

#### Ordonnancement :

Disposition organisée et harmonieuse des diverses parties d'un ensemble architectural.

#### Patine :

Dépôt qui se forme sur certains objets anciens, couleur qu'ils prennent avec le temps. La patine est un lait de chaux très dilué qui sert avant tout à l'homogénéisation du parement sur lequel on l'applique. Elle est composée outre les pigments, d'1 volume de chaux aérienne pour 20 volumes d'eau.

#### Parement :

Face apparente d'un élément de construction, moellons, brique...

#### Pierre vue :

Se dit d'un enduit exécuté à fleur de parement.

#### Pureau :

Partie d'une tuile ou ardoise qui reste apparente, n'étant pas recouverte par les éléments du rang supérieur.

#### P.V.C. :

Chlorure de polyvinyle.

#### Rognon :

Inclusion minérale dure et arrondie dans une roche.

#### Rouches :

Joncs et roseaux récoltés dans les régions marécageuses pour la réalisation des couvertures des toits.

#### Soubassement :

Partie inférieure d'un mur, souvent en empiètement de quelques centimètres par rapport à la façade.

#### Stuc :

Mélange de plâtre très fin, d'alun, de gélatine, de poudre calcaire, de chaux éteinte et de pigments colorants, avec lequel on réalise des enduits intérieurs imitant le marbre ou la pierre polie.

*D'après le DICOBAT (dictionnaire général du bâtiment), Jean de Vigan - Editions Arcature, 2002.*

Les mots définis dans ce lexique seront suivis d'une \* dans les fiches.